



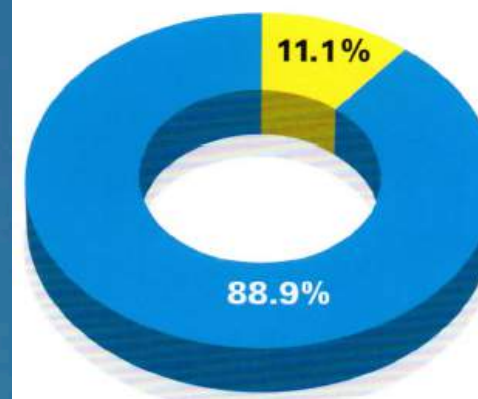
## Situación de las niñas y los niños que viven en los 125 municipios con menor Índice de Desarrollo Humano

❖ El análisis de la situación de estos municipios sirve para ilustrar las dimensiones de exclusión que afectan a la niñez y adolescencia que se encuentra en situación de mayor desventaja en México.

❖ Los municipios con mayor desventaja: Oaxaca (58), Guerrero (21), Chiapas (20), Veracruz (15), Puebla (9), Nayarit (1) y Durango (1).

❖ Las niñas, los niños y adolescentes representaban el 50.3% de la población que habitaba estos municipios.

Gráfica 2. Población menor de 18 años, indígena y no indígena, 2012



■ Población menor de 18 años indígena  
■ Población menor de 18 años no indígena

Fuente: Elaboración propia con base en el MCS-ENIGH 2012.

## Índices de Pobreza en México

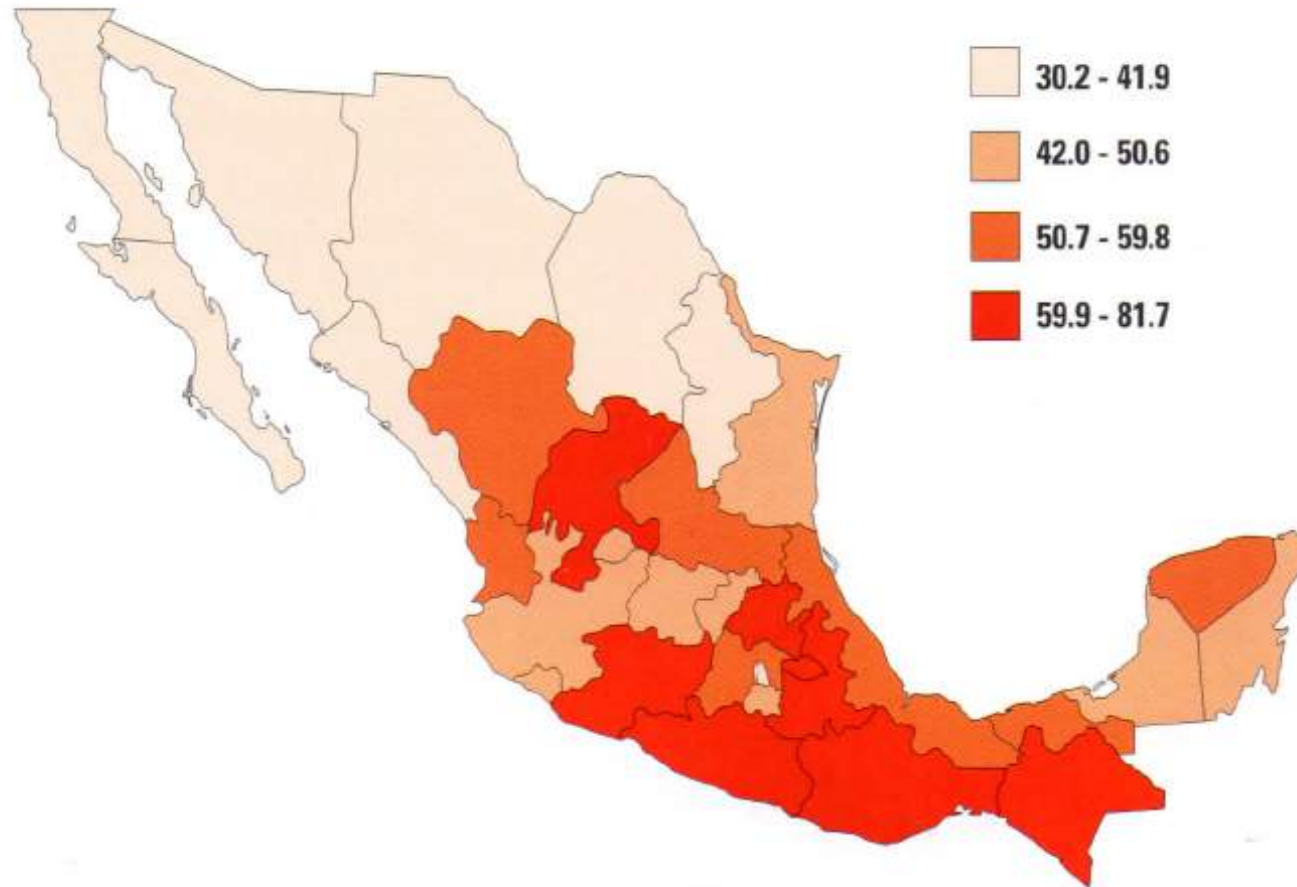


- ▶ Entre 2010 y 2012, la pobreza se incrementó en términos absolutos de 52.8 a 53.3 millones de personas.
  - ▶ En el caso de la población menor de 18 años, 21.2 millones de niños y adolescentes equivalente al 53.8% se encontraban en pobreza; de los cuales 16.4 millones (41.7%) estaban en pobreza moderada y 4.7 millones (12.1%) en pobreza extrema.
- ❖ La pobreza sigue registrándose en mayor magnitud en los hogares en los que habitan niñas, niños y adolescentes.





### Porcentaje de población menor de 18 años en situación de pobreza



Fuente: Elaboración propia con base en el MCS-ENIGH 2012 siguiendo la metodología del CONEVAL

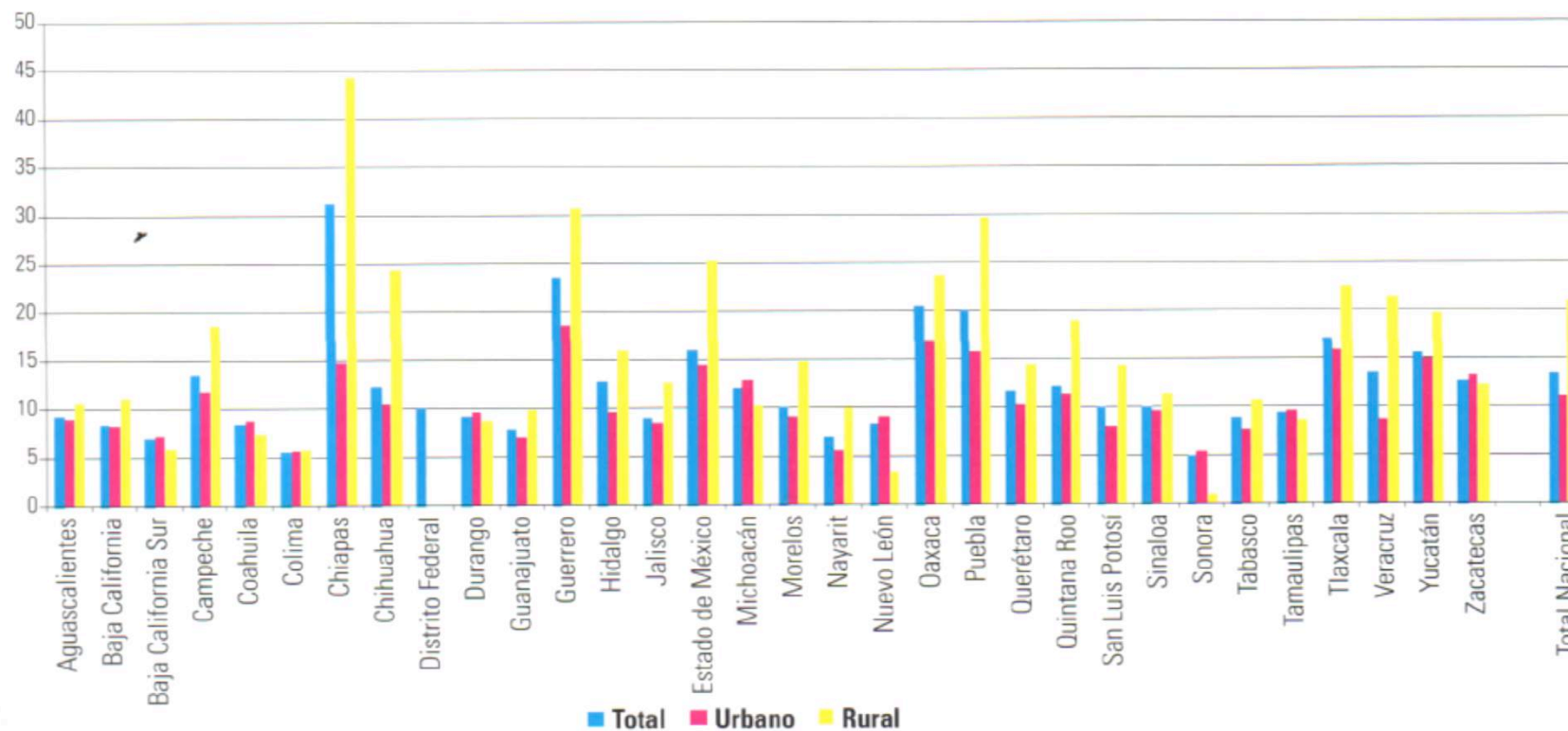






En las zonas del sur del país es donde se registra la prevalencia de desnutrición crónica más alta con el 27.5%.

Porcentaje de niñas y niños menores de 5 años con desnutrición crónica, áreas rurales y urbanas, 2012



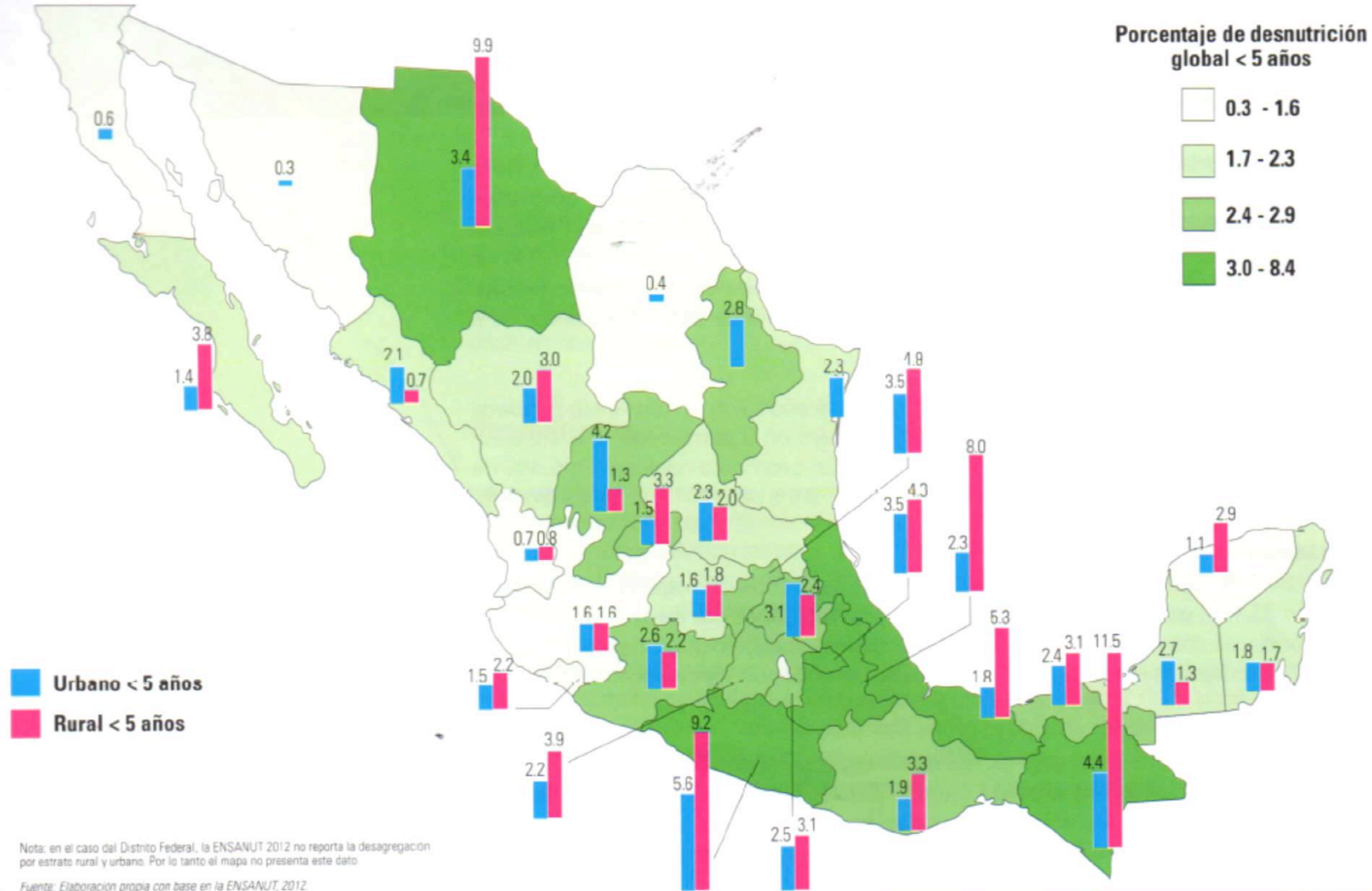
Fuente: Elaboración propia con base en la ENSANUT, 2012.

En 2012 la padecía el 11.1% de las niñ@s en edad preescolar en áreas urbanas y el 20.9% en áreas rurales.



Fuente: Unicef con base en la ENSANUT, 2012

## Porcentaje de niñas y niños menores de 5 años con desnutrición global o insuficiencia ponderal, por áreas urbanas y rurales, 2012



▶ De 1988 a 2012 la proporción de niños menores de 5 años con insuficiencia ponderal o desnutrición global (bajo peso para la edad) disminuyó 8 puntos, de 10.8 a 2.8





# Tasa de mortalidad infantil y tasa de mortalidad en menores de 5 años, por entidad federativa y grado de marginación, 2012

- ▶ La tasa de mortalidad infantil para menores de 5 años por Enfermedades diarreicas agudas (EDAS) pasó de 56.4 en 1995 a 8.9 en 2011 por cada 100 mil niños.
- ▶ En el caso de las Infecciones Respiratorias Agudas (IRAS) a pasado de 92.1 en 1995 a 22.7 en 2011 por cada 100 mil niños.



**A pesar de que la tasa de mortalidad infantil en menores de 5 años ha tenido decrementos considerables, en los estados del sur del país dicha tasa sigue siendo elevada:**

▶ Oaxaca 20.5

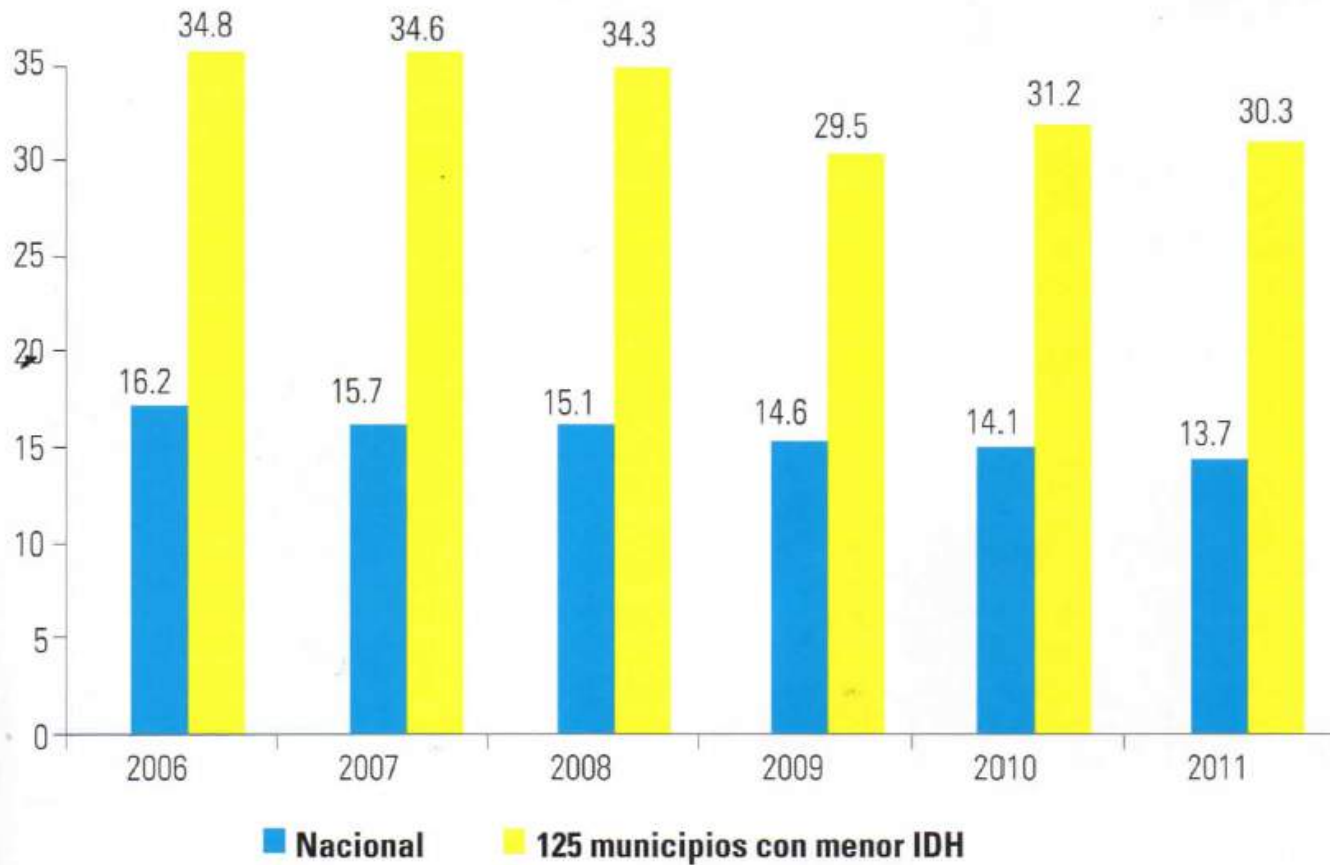
▶ Puebla 19.7

▶ Chiapas 19.5

▶ Guerrero 19.4



## Tasa de mortalidad infantil<sup>1</sup>, 2006-2011



<sup>1</sup> Tasa por mil nacidos vivos. Menores de 1 año.

Fuente: Elaboración propia con base en Secretaría de Salud, Rendición de cuentas, 2011.

De 2006 a 2011 la mortalidad en los 125 municipios con menor Índice de Desarrollo Humano (IDH) del país registró una reducción de 12.9%

Sin embargo, el riesgo de morir antes de cumplir un año de edad en dichos municipios, sigue siendo dos veces mayor en comparación con el nivel nacional

Los municipios de **Puebla** presentaron la **tasa de mortalidad infantil más alta**, con **54.1** defunciones en menores de un año por cada mil nacidos.

Fuente: Unicef con base en Secretaría de Salud, Rendición de Cuentas 2011



# La violencia contra las niñas, niños y adolescentes

❖ En México, de acuerdo con la ENADIS 2010, **8.7%** de la población afirma que **golpear a una niña o niño está plenamente justificado**, el 16.1% lo considera “ligeramente justificado” y el 74.9% que no es justificable en lo absoluto.

❖ En promedio **entre 2001 y 2011** el DIF registró un poco más de **21 mil niñas, niños y adolescentes** por año con algún tipo de maltrato, de los cuales solo el 20% de los casos se presentaron ante el Ministerio Público.



▶ Entre 55% y 62% de los adolescentes en secundaria señalan haber sufrido alguna forma de maltrato .

▶ 10.1% de los estudiantes de educación media superior ha experimentado violencia física en el ámbito escolar.

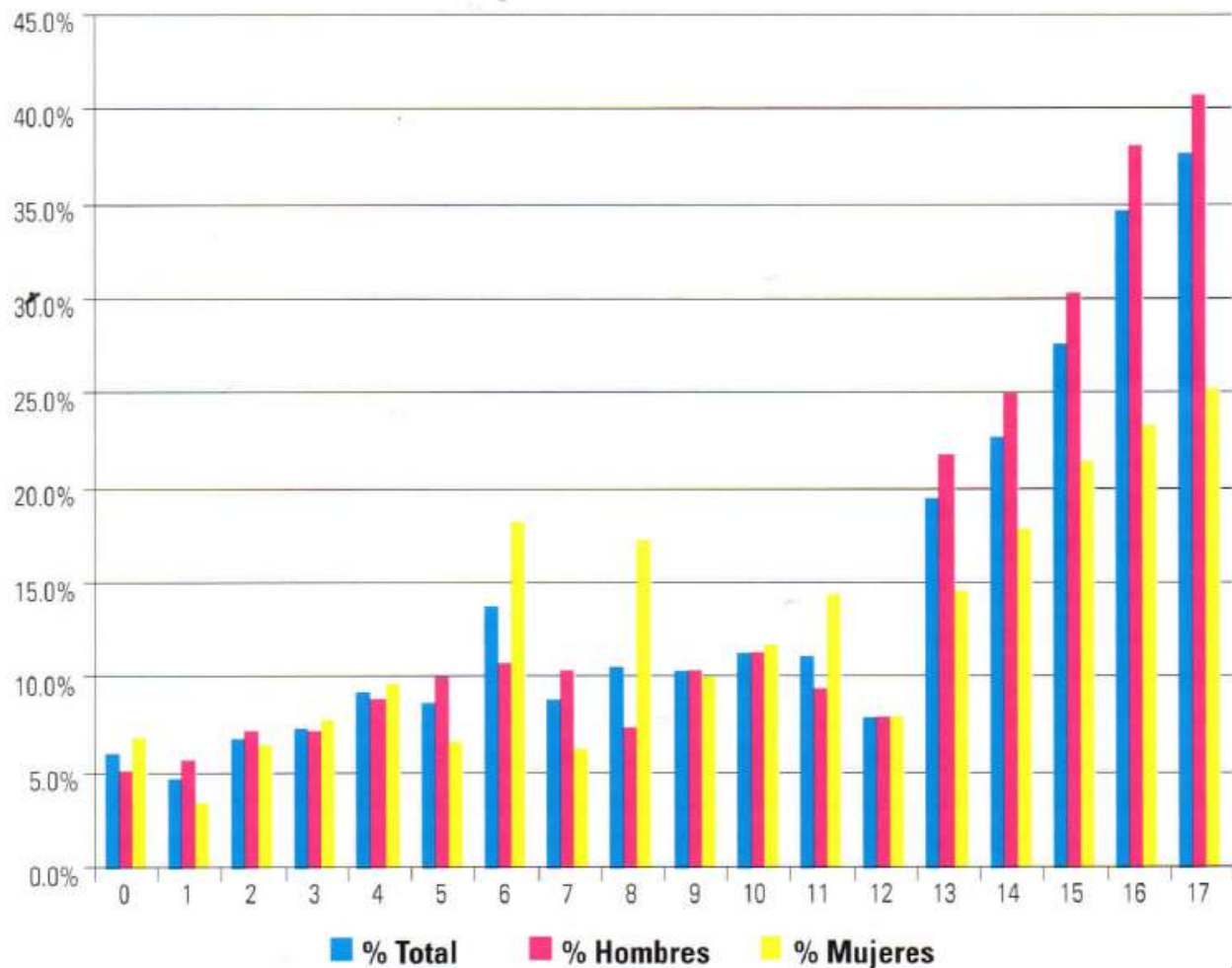
▶ 5.5% sufrió violencia sexual y 16.6% violencia emocional.

▶ Entre la población de 14 a 17 años, el 64% ha estado expuesta a una o más formas de violencia





### Porcentaje de muertes por homicidios con respecto al total de muertes violentas, por edad y sexo, 2011



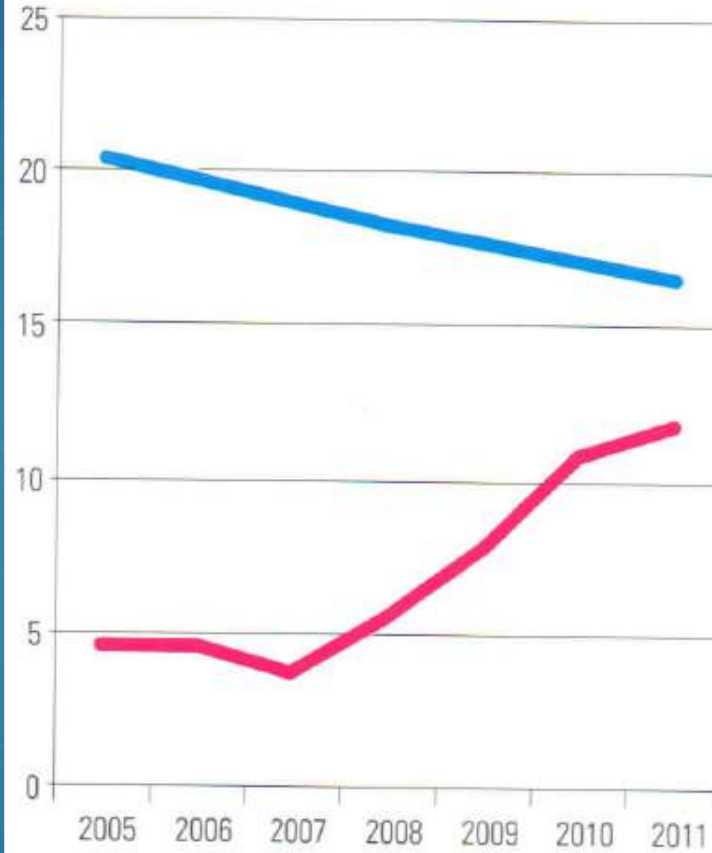
- ▶ El número de defunciones por homicidios entre 2000 y 2012 en menores de 18 años, pasó de 671 a 1,614, es decir hubo un incremento de 140.5%
- ▶ La mayor proporción de defunciones es en los varones, al pasar de 693 homicidios en 2000 a 1,223 en 2011, lo que representa un 78%; mientras que en las mujeres pasó de 228 a 337.





Sí bien ha existido una disminución consistente de la mortalidad entre los menores de 5 años, se ha registrado un incremento sobretodo a partir de 2007 de la mortalidad por homicidios entre adolescentes.

Tasa de mortalidad en menores de 5 años y tasa de homicidios en el grupo de 10 a 19 años, 2005-2011



— Tasa de mortalidad menores de 5 años (1000 nacidos vivos)

— Tasa de homicidios 10 a 19 años (100,000 hab)

Entre 2005 y 2011 la tasa de homicidios por cada 100 mil habitantes en el grupo de 10 a 19 años pasó de 4.6 a 11.8.

Fallecimientos atribuidos al combate contra y entre el crimen organizado.





- ❖ Aún cuando la mortalidad infantil ha disminuido considerablemente en las últimas décadas, **continúa siendo elevada** en estados de las regiones sur y centro del país por cada 1,000 nacidos vivos, como:

Puebla 16.7

Campeche 16.4

Guerrero 15.1

- A nivel nacional la tasa de mortalidad infantil en 2012 fue de 13.3 muertes por cada 1,000 nacimientos en la población menor de un año.

---

- En áreas rurales casi uno en cada cinco niñ@s no son registrados antes de cumplir un año.





# Trabajo Infantil

- ▶ En 2011 de los 3 millones de niñ@s trabajando en un rango de edad de entre 5 y 9 años la tasa de ocupación era de 1.7%; de 10 a 13 años de 7.7%; y de 14 a 17 años de 23.8%.
- ▶ Principal sector de actividad económica en niños era el agropecuario (38%) seguido del de servicios (22%). En el caso de las niñas principal sector era el de comercio (36%) y servicios (36%).





## Porcentaje de población de 5 a 17 años que trabaja, 2011



Fuente: Elaboración propia con base en el Módulo de Trabajo Infantil, ENOE, 2011, INEGI.

► El trabajo infantil en las zonas rurales en 2011 ocupaba el 14.5%, mientras que en las zonas urbanas dicha proporción era de 9%



Las entidades con mayor incidencia de trabajo infantil fueron:

► Guerrero 20.9%

► Colima 16.1%

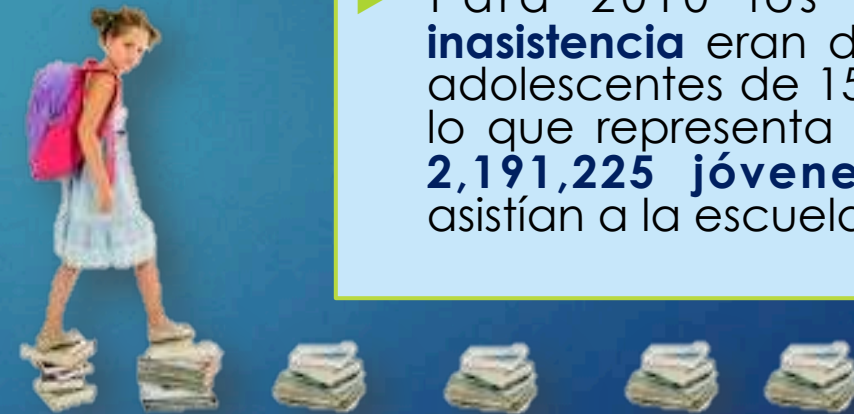
► Michoacán 15.5%

► Oaxaca 5%

# Realidad Educativa



- ▶ A nivel nacional sólo 2 de cada 5 niñ@s inician su educación a los tres años, es decir, **sólo el 40%** de entre 0 y 5 años tienen la posibilidad de acceder a algún servicio de educación formativa



- ▶ Para el ciclo 2011-2012, la SEP determinó una **tasa de deserción** escolar de **15%** en educación media superior.
- ▶ La tasa de asistencia entre 12 y 14 años para zonas **urbanas fue de 94.2%**, mientras que en las zonas **rurales** ocupaba el **90.7%**.
- ▶ Para 2010 los datos de **inasistencia** eran de **32.6%** en adolescentes de 15 a 17 años, lo que representa un total de **2,191,225 jóvenes** que no asistían a la escuela.





# Adolescentes en conflicto con la ley

- ▶ En 2012 el número de adolescentes registrados en los centros especializados de justicia para adolescentes ascendió a 10,583 de los cuales:

- ▶ 93% eran hombres

- ▶ 7% mujeres

- ▶ Los Estados con el mayor número de adolescentes en centros especializados:

- ▶ Distrito Federal 2,016

- ▶ Nuevo León 1,151

- ▶ Sonora 1,046

- ▶ Jalisco 1,032

- ▶ Baja California 971

- ❖ El delito más frecuente era el robo en todas sus modalidades (87% de los casos), seguido por las lesiones (5%), el daño en propiedad ajena (3%), delitos contra la salud (2%) y la privación ilegal de la libertad (1%).
- ❖ Los delitos más graves, como el homicidio o la violación llegaban al 1%

